

ФАКТОРЫ АБСОЛЮТНОЙ И СУБЪЕКТИВНОЙ БЕДНОСТИ В СОВРЕМЕННОЙ РОССИИ

В условиях экономических рецессий (в т.ч. кризиса 2014-2016 гг.) в России особую актуальность приобретает вопрос о возможности перехода от социальной политики, основанной на категориальном принципе, к адресной социальной политике, т.е. политике, основанной на принципах нуждаемости. Предположительно эту задачу может решить учет субъективной бедности как дополнительного маркера нуждаемости при определении адресатов социальных трансфертов, что производится в настоящий момент органами государственной службы исключительно на основе показателя доходов. В этой связи проблематика субъективного подхода к бедности вызывает повышенный интерес научного сообщества¹. Наше исследование лежит в русле этой традиции, а его ключевой вопрос заключался в том, насколько субъективная бедность формируется основными факторами абсолютной бедности и насколько, соответственно, субъективный подход к выделению группы бедных может быть использован в качестве вспомогательного для определения адресатов государственной социальной политики.

Перед тем как обратиться к этому непростому сюжету, рассмотрим теоретико-методологические предпосылки проведенного нами анализа.

Теоретико-методологические основы исследования.

В науке к настоящему моменту сложились три ключевые трактовки бедности - *абсолютный*, *относительный* и *субъективный* подходы с различными методами выделения группы бедных в рамках каждого. Выбор того или иного теоретико-методологического подхода диктуется поставленными задачами исследования. Исходя из постановки исследовательской задачи в рамках настоящего исследования группа бедного населения анализировалась нами только в логике *абсолютного* и *субъективного* подходов. При этом в рамках *абсолютного* подхода нами была выбрана методика, приближенная к используемой ФСГС РФ: «черта бедности» рассчитывалась индивидуально для каждого домохозяйства путем суммирования нормативов прожиточных минимумов за II квартал 2015 г. в зависимости от региона проживания домохозяйства и его состава (количества в нем детей, пенсионеров и людей трудоспособного возраста). Полученная величина соотносилась с совокупным доходом домохозяйства, который указывался индивидом после суммирования всех источников доходов семьи (заработной платы, субсидий, помощи со стороны других домохозяйств и прочих, полученных за последний месяц перед опросом). К числу бедных в результате были отнесены все домохозяйства, совокупный доход которых оказался меньше их «черты бедности» (т.е. рассчитанного индивидуально для каждого из них совокупного прожиточного минимума).

Эмпирической основой исследования выступал опрос Института Социологии РАН², проведенный в октябре 2015 г., с объемом выборочной совокупности 4000 респондентов, репрезентиро-

¹ См., например, Абрамова О.С., Гусева М.С. (2014) Диагностика профиля региональной бедности: российский и зарубежный подходы // Вестник Воронежского государственного университета. Серия: Экономика и управление. № 4. С. 71-75; Горшков М.К., Тихонова Н.Е. (2014) Бедность и бедные в современной России. М.: Весь мир; Пишняк А.И., Попова Д.О. (2015) Уровень и качество жизни московских домохозяйств: объективные и субъективные оценки // Журнал исследований социальной политики. Т. 13. № 2. С. 257-272; Горшков М.К., Тихонова Н.Е. (2016) Российское общество и вызовы времени. Книга третья. М.: Весь мир; Шаповал И.А. (2014) Субъективное качество жизни в психологии бедности // Психологическая наука и образование. Т. 6. № 4. С. 207-218;

² Исследование, результаты которого приведены в статье, проводилось на базе данных третьей волны мониторингового проекта «Динамика социальной трансформации современной России в социально-экономическом, политическом, социокультурном и этнорелигиозном контекстах», выполненного в Институте социологии РАН в 2014-2016 гг. Третья волна Мониторинга прошла в октябре 2015 г. (см. подробнее: Горшков М.К., Тихонова Н.Е. (2016) Российское общество

вавших взрослое население страны по регионам проживания, а внутри них – по полу, возрасту (в разбивке по возрастным когортам) и типу поселения. Критерием выделения группы субъективно бедного населения выступал факт восприятия индивидом себя как «бедного»³.

Абсолютная бедность в России в условиях кризиса (2015 г.) и ключевые факторы абсолютной бедности.

Анализ населения с точки зрения распределения доходов показал, что об устойчивом и относительно защищенном положении осенью 2015 г. можно было говорить лишь применительно к 22% населения страны⁴. Доля же россиян, живущих за чертой бедности (т.е. доходы которых были ниже величины прожиточного минимума), составляла четверть населения страны (см. рис. 1) и была сопоставима с масштабом бедности середины 2000-х гг. При этом по сравнению с благополучным 2013 г. бедность в России увеличилась вдвое (с 13%⁵ до 25% в 2015 г.).

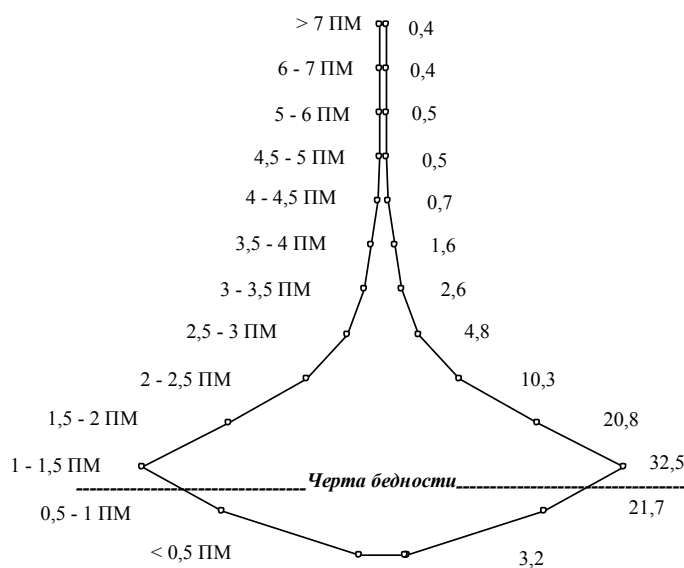


Рис. 1. Модель доходной стратификации российского общества относительно прожиточного минимума, октябрь 2015 г., %

Согласно последним исследованиям, факторы бедности «по доходам» остаются в целом неизменными на протяжении последних полутора десятков лет⁶. В их число входят:

и вызовы времени. Книга третья. М.: Весь мир). Далее именно этот массив данных будет являться источником данных для всех приведенных в тексте рисунков и таблиц. Автор выражает свою благодарность руководству ИС РАН за возможность использовать данные этого проекта.

³ Основой для выделения указанной группы выступал вопрос мониторинга: «Встречая в своей жизни разных людей, с одними мы легко находим общий язык, понимаем их. Иные же, хотя и живут рядом, всегда остаются чужими. Если говорить о Вас, как часто Вы ощущаете близость с разными группами людей – с теми, о ком Вы могли бы сказать: «Это – Мы?» с вариантами ответов: «в значительной степени», «в некоторой степени», «не ощущаю близости». Как субъективно бедные рассматривались респонденты, отметившие, что они идентифицируют себя с бедными хотя бы в некоторой степени.

⁴ В качестве критерия его наличия был избран показатель в 2 прожиточных минимума (ПМ) для домохозяйств соответствующей структуры в данном регионе.

⁵ Оценка масштабов бедности в 2013 г. нами проводилась согласно идентичной методике на данных исследования Института Социологии РАН в 2013 г. (более подробно см.: Горшков М.К., Тихонова Н.Е. (2014) Бедность и бедные в современной России. М.: Весь мир, с. 29).

⁶ В данном случае речь идет о публикациях: Горшков М.К., Тихонова Н.Е. (2014) Бедность и бедные в современной России. М.: Весь мир; Тихонова Н. Е., Слободенюк Е. Д. (2014) Гетерогенность российской бедности через призму депривационного и абсолютного подходов // Общественные науки и современность. № 1; Бедность: Альтернативные подходы к определению и измерению / Колл. монография. М., 1998 (Моск. центр Карнеги. Вып. 24); Овчарова Л.Н. (2012) Теоретико-методологические вопросы определения и измерения бедности // SPERO. Социальная политика: экспертиза, рекомендации, обзоры. № 16. С. 15-38; Тихонова Н.Е. (2003) Феномен городской бедности в современной России. М.: Летний сад.

- *социально-демографические характеристики*: пол (женский), возраст (предпенсионный либо пенсионный с одновременным наличием хронических заболеваний), проживание в сельской местности, иждивенческая нагрузка (в первую очередь детьми и неработающими трудоспособными), плохое здоровье;
- *экономические характеристики*: уровень образования (не выше среднего специального), характер занимаемой профессионально-должностной позиции (позиции рутинного труда в первичном, вторичном и третичном секторах экономики), низкий уровень заработной платы и др.;
- *ситуационные и иные характеристики*: семейные трагедии (смерть кормильца, тяжелая болезнь и т.п.), вредные привычки (наркомания, алкоголизм и пр.).

Стоит отметить, что в последние годы усилился риск бедности, связанный с характерным для всего российского общества расширением процесса прекаризации части рабочей силы. В этой связи важным фактором бедности выступает факт занятия индивидом профессионально-должностных позиций, которые не гарантируют устойчивой занятости и соблюдения трудовых прав (официального оформления на работе, выплаты «белой» заработной платы, оплаты больничного листа и пр.).

Таким образом российские исследователи имеют консенсус относительно наиболее значимых факторов абсолютной бедности. В этой связи встает вопрос, какова сила влияния перечисленных факторов на вероятность попадания в объективную («абсолютную») бедность?

Для ответа на поставленный вопрос нами был проведен регрессионный анализ с использованием бинарной логит-регрессии. В качестве зависимой переменной выступал факт попадания индивида в бедность по абсолютному подходу. С опорой на исследования последних лет, а также с учетом ограничений имевшихся эмпирических данных, нами были сформированы восемнадцать возможных факторов бедности, в числе которых были:

- *Факторы иждивенческой нагрузки*, т.е. наличие в домохозяйстве индивида (включая его самого): 1) трудоспособных, не имеющих работы, 2) инвалидов 1 или 2 групп, 3) хронически больных, 4) неработающих пенсионеров, 5) несовершеннолетних детей⁷;
- *Экономические факторы*, связанные со спецификой места индивида на рынке труда: 6) образование индивида, 7) характер занимаемой индивидом профессионально-должностной позиции, 8) тип предприятия, на котором работает индивид, 9) характер трудового договора (официальное / неофициальное оформление на работу), 10) субъективная оценка индивидом влияния кризиса на ситуацию с работой в целом, 11) наличие у индивида властного ресурса на рабочем месте, 12) официальный / неофициальный характер его заработной платы;
- *Прочие факторы*: 13) приверженность индивида (или членов его семьи) вредным привычкам (включая алкоголизм и наркоманию), 14) отсутствие в собственности жилья, 15) отказ от планирования своей жизни, 16) тип населенного пункта, в котором проживал респондент, 17) пол, 18) возраст.

Наибольшую трудность с точки зрения определения целесообразности их включения в модель представляли факторы бедности, указанные под № 6-8. Однако в силу значимости каждого из них все три переменные были использованы нами в анализе, а риск их взаимного влияния был нивелирован включением в регрессионную модель совместных эффектов от их одновременного проявления.

Поиск наиболее удачной бинарной логит-регрессии был произведен в шесть этапов (см. табл.1).

Таблица 1

Факторы попадания в абсолютную бедность на основе логит-регрессионного анализа⁸

⁷ В опросе участвовали россияне, находившиеся в возрасте 18 лет и старше.

Регрессионная модель	1	2	3	4	5	6
Факторы бедности						
1. Наличие в семье неработающих трудоспособных	1.495*** (0.167)	1.530*** (0.162)	1.545*** (0.162)	1.545*** (0.162)	1.542*** (0.162)	1.546*** (0.162)
2. Наличие в семье инвалидов 1 и 2 групп	0.216 (0.293)					
3. Наличие в семье хронически больных	0.495 (0.364)					
4. Наличие в семье неработающих пенсионеров	-0.238 (0.163)					
5. Наличие в семье несовершеннолетних детей	0.983*** (0.113)	0.989*** (0.112)	1.005*** (0.112)	1.005*** (0.112)	1.009*** (0.113)	1.004*** (0.112)
6. Образование среднее специальное и ниже	0.448** (0.187)	0.417** (0.188)	1.392*** (0.318)	1.391*** (0.317)	1.400*** (0.318)	1.389*** (0.318)
7. Характер профессионально-должностной позиции	0.424** (0.208)	0.380* (0.209)	0.741*** (0.225)	0.738*** (0.230)	0.742*** (0.226)	0.747*** (0.224)
8. Негосударственное предприятие	-0.215* (0.119)					
9. Неофициальное оформление на работу	0.271** (0.129)	0.309*** (0.110)	0.287*** (0.110)	0.287*** (0.110)	0.291*** (0.110)	0.282** (0.110)
10. Оценка воздействия кризиса на ситуацию со своей работой как негативного	0.0928 (0.146)					
11. Отсутствие властного ресурса на работе	0.382*** (0.120)	0.397*** (0.119)	0.412*** (0.119)	0.412*** (0.119)	0.410*** (0.119)	0.413*** (0.119)
12. «Серая» заработная плата	0.120 (0.129)					
13. Наличие вредных привычек у кого-либо в семье	-0.197 (0.245)					
14. Отсутствие собственного жилья	0.272* (0.151)	0.290* (0.150)	0.295** (0.150)	0.296** (0.150)	0.292* (0.150)	0.295** (0.150)
15. Отказ от планирования собственной жизни	0.570*** (0.110)	0.569*** (0.108)	0.561*** (0.109)	0.561*** (0.109)	0.491*** (0.129)	0.585*** (0.116)
16. Проживание в сельской местности	1.149*** (0.116)	1.121*** (0.115)	1.086*** (0.116)	1.078*** (0.143)	0.955*** (0.169)	1.129*** (0.132)
17. Женский пол	0.227** (0.105)	0.235** (0.103)	0.254** (0.103)	0.249** (0.115)	0.257** (0.104)	0.277** (0.109)
18. Возраст	0.116*** (0.0386)	0.116*** (0.0385)	0.119*** (0.0384)	0.119*** (0.0384)	0.120*** (0.0385)	0.120*** (0.0384)
19. Возраст (квадратичный)	-0.00168*** (0.000488)	- (0.000487)	-0.00171*** (0.000486)	-0.00172*** (0.000486)	- (0.000487)	- (0.000485)
20. Совместный эффект образования и проф.позиции			-1.260*** (0.373)	-1.260*** (0.373)	-1.265*** (0.373)	-1.264*** (0.373)
21. Совместный эффект проживания в сельской местности, профессиональной позиции и пола				0.0187 (0.219)		
22. Совместный эффект планирования жизни и проживания в сельской местности					0.233 (0.227)	
23. Совместный эффект планирования жизни, проживания в сельской местности и пола						-0.154 (0.237)
Константа	-5.217*** (0.750)	-5.310*** (0.745)	-5.491*** (0.748)	-5.487*** (0.749)	-5.458*** (0.752)	-5.528*** (0.749)
Количество наблюдений	2,537	2,537	2,537	2,537	2,537	2,537

Наилучшей, согласно ключевым показателям (McFadden's Adj R2, Log-Lik Full Model, BIC', AIC, Area under ROC curve, Sensitivity, Hosmer-Lemeshow chi2 и др. (см. табл. 2)) оказалась модель № 3, которая объясняла 28,5% случаев попадания в бедность и 78,1% всей выборки и не содержала незначимых переменных. Таким образом проведенный эконометрический анализ продемонстрировал значимую связь объективной («абсолютной») бедности с подавляющим большинством рассматривавшихся нами факторов бедности.

Таблица 2

⁸ В скобках указаны робастные отклонения; знаками ***, **, * отмечены, соответственно, 99%, 95% и 90% доверительные интервалы.

Результаты проверки качества построенных моделей факторов абсолютной бедности

Модель	McFadden's Adj R2:	Log-Lik Full Model	BIC'	AIC	Area under ROC curve	Correctly classified,%	Sensitivity	Hosmer-Lemeshow chi2(8)	Prob > chi2
1	0.156	-1181.592	-334.005	0.947	0.7754	78.36%	30.11%	5.41	0.7131
2	0.157	-1186.284	-379.493	0.945	0.7724	78.08%	27.58%	7.77	0.4561
3	0.160	-1181.308	-381.606	0.942	0.7750	78.08%	28.53%	10.48	0.2330
4	0.159	-1181.304	-373.775	0.943	0.7750	78.08%	28.53%	10.16	0.2538
5	0.160	-1180.789	-374.805	0.943	0.7759	78.16%	27.89%	12.68	0.1234
6	0.159	-1181.099	-374.184	0.943	0.7751	77.77%	28.37%	9.14	0.3309

Как видно из регрессионной модели № 3, бедность в настоящее время формируется по большей части за счет факторов, связанных с положением индивида и членов его семьи на рынке труда, в том числе качества человеческого капитала индивида (и, как следствие - его переговорной силы на рынке труда и характера занимаемой им профессионально-должностной позиции), ситуацией на локальных рынках труда, различающихся в разных типах населенных пунктов, а также иждивенческой нагрузкой неработающими членами семьи. Иные же факторы (в частности связанные с полом и возрастом индивида, неофициальным оформлением на работу и отсутствием властного ресурса на ней, отсутствием собственного жилья), хоть и усиливают шансы попасть в бедность, но в значительно меньшей степени.

Рассмотрим, насколько эти факторы абсолютной бедности влияют на вероятность попадания в число субъективно бедных, т.е. тех, кто сам считает себя бедным.

Факторы субъективной бедности в России.

При анализе факторов субъективной бедности в качестве предикторов выступали те же переменные, что и в случае с абсолютной бедностью, а в качестве зависимых переменных – факт принадлежности к группе субъективно бедных, т.е. тех, кто идентифицирует себя с бедными. Поиск наилучшей модели осуществлялся в 12 этапов. Модель, наилучшим образом объясняющая факторы попадания в абсолютную бедность приведена в модели № 2 (см. табл. 4). Как видим, модель, наилучшим образом описывающая факторы абсолютной бедности, оказывается слабо применимой к описанию субъективной бедности, поэтому от нее пришлось отказаться.

Процесс моделирования на шагах 3-12 включал в себя тестирование включения различных конфигураций факторов (см. табл. 3, табл. 4).

Таблица 3

Результаты проверки качества построенных моделей факторов субъективной бедности

Модель	McFadden's Adj R2:	Log-Lik Full Model	BIC'	AIC	Area under ROC curve	Correctly classified,%	Sensitivity	Hosmer-Lemeshow chi2(8)	Prob > chi2
1	0.006	-1712.992	87.026	1.376	0.5875	56.20%	47.29%	6.95	0.5416
2	0.008	-1715.443	44.940	1.374	0.5873	56.31%	46.63%	22.19	0.0046
3	0.009	-1721.949	3.135	1.373	0.5767	55.12%	47.29%	24.89	0.0016
4	0.009	-1720.827	0.889	1.372	0.5776	55.48%	48.44%	17.50	0.0253
5	0.010	-1719.009	5.086	1.372	0.5806	56.31%	47.70%	9.68	0.2881
6	0.010	-1714.836	20.234	1.371	0.5859	56.04%	45.72%	12.24	0.1409
7	0.010	-1717.652	10.203	1.371	0.5829	56.08%	47.94%	12.74	0.1211
8	0.010	-1717.777	10.452	1.372	0.5821	56.35%	48.77%	9.18	0.3272
9	0.010	-1717.321	9.541	1.371	0.5833	56.24%	45.89%	8.49	0.3873
10	0.010	-1716.412	15.554	1.371	0.5837	56.00%	48.68%	6.80	0.5579
11	0.010	-1716.069	14.867	1.371	0.5845	56.27%	46.71%	12.24	0.1408

12	0.010	-1716.097	14.924	1.371	0.5856	55.76%	44.74%	8.37	0.3981
----	-------	-----------	--------	-------	--------	--------	--------	------	--------

Наилучшей моделью, согласно результатам анализа, была выбрана модель № 9. Как видно из модели № 9, к субъективной бедности приводит прежде всего наличие в семье несовершеннолетних детей и отсутствие собственного жилья. Сказывается на ее вероятности и отказ от планирования собственной жизни. Оценки себя как бедного свойственны чаще лицам с образованием не выше среднего специального, в большей степени женщинам, и реже встречаются в пожилых возрастах, чем в молодых, где, видимо, на идентификации себя с бедными чаще сказывается разрыв между желаниями и реальностью. Дискуссионными, но все же не включенными в итоговую модель, были факторы, связанные с наличием в семье инвалидов 1-й или 2 групп, а также алкоголиков, наркоманов и т.п.

Если абсолютная бедность зависит, в первую очередь, от положения индивида на рынке труда, качества его человеческого капитала и пр., то *субъективная бедность является результатом обстоятельств, ухудшающих качество жизни даже при сравнительно высоком ее уровне – необходимостью ухаживать за иждивенцами, в том числе детьми, отсутствием своего жилья, восприятием своего бессилия повлиять на свою жизнь и пассивной жизненной позицией при разрыве желаний и реальности*. Таким образом спектр причин, приводящих к абсолютной и субъективной бедности качественным образом разнится. Субъективная и объективная бедность - явления разной природы, предпосылки их формирования различны. Если же проанализировать особенности представителей двух этих типов бедности, то различия между ними становятся еще более очевидными.

Факторы попадания в субъективную бедность на основе логит-регрессионного анализа

Факторы бедности / Регрессионная модель	1	2	5	6	7	8	9	10	11	12
1. Наличие в семье неработающих трудоспособных	-0.0786 (0.151)	-0.0935 (0.150)								
2. Наличие в семье инвалидов 1 и 2 групп	0.323 (0.212)				0.330 (0.211)	0.342 (0.213)			0.343 (0.212)	0.329 (0.212)
3. Наличие в семье хронически больных	-0.0279 (0.368)									
4. Наличие в семье неработающих пенсионеров	0.0629 (0.121)									
5. Наличие в семье несовершеннолетних детей	0.198** (0.0877)	0.192** (0.0873)	0.203** (0.0868)	0.203** (0.0868)	0.200** (0.0869)	0.208** (0.0868)	0.200** (0.0867)	0.197** (0.0869)	0.205** (0.0867)	0.203** (0.0869)
6. Образование среднее специальное и ниже	0.304** (0.139)	0.0344 (0.278)	0.437*** (0.0886)	0.437*** (0.0886)	0.415*** (0.0897)	0.439*** (0.0887)	0.432*** (0.0887)	0.417*** (0.0895)	0.434*** (0.0888)	0.420*** (0.0896)
7. Характер профессионально-должностной позиции	0.123 (0.149)	0.0397 (0.172)								
8. Негосударственное предприятие	0.0216 (0.0939)									
9. Неофициальное оформление на работу	-0.0168 (0.109)	0.0414 (0.0911)								
10. Оценка воздействия кризиса на ситуацию со своей работой как негативного	-0.0938 (0.126)									
11. Отсутствие властного ресурса на работе	-0.232** (0.0911)	-0.240*** (0.0904)	-0.200** (0.0875)	-0.228** (0.0891)	-0.200** (0.0876)	-0.203** (0.0876)	-0.227** (0.0889)	-0.203** (0.0877)	-0.226** (0.0890)	-0.230*** (0.0890)
12. «Серая» заработная плата	0.0766 (0.107)									
13. Наличие вредных привычек у кого-либо в семье	0.312 (0.199)			0.314 (0.199)		0.313 (0.199)		0.315 (0.198)		0.313 (0.200)
14. Отсутствие собственного жилья	0.224* (0.125)	0.200 (0.124)	0.219* (0.123)	0.219* (0.124)	0.227* (0.124)	0.226* (0.124)	0.204* (0.124)	0.234* (0.124)	0.212* (0.124)	0.211* (0.124)
15. Отказ от планирования собственной жизни	0.140 (0.0850)	0.149* (0.0843)		0.149* (0.0837)			0.153* (0.0835)		0.149* (0.0837)	0.153* (0.0836)
16. Проживание в сельской местности	0.0817 (0.0991)	0.0946 (0.0994)								
17. Женский пол	0.195** (0.0829)	0.193** (0.0816)	0.201** (0.0812)	0.195** (0.0813)	0.200** (0.0812)	0.200** (0.0812)	0.198** (0.0813)	0.198** (0.0812)	0.197** (0.0813)	0.196** (0.0813)
18. Возраст	-0.0447* (0.0268)	-0.0503* (0.0268)	-0.0511* (0.0266)	-0.0478* (0.0266)	-0.0504* (0.0266)	-0.0486* (0.0266)	-0.0509* (0.0266)	-0.0479* (0.0266)	-0.0502* (0.0266)	-0.0485* (0.0266)
19. Возраст (квадратичный)	0.000728** (0.000332)	0.000791** (0.000332)	0.000807** (0.000330)	-0.228** (0.0891)	-0.200** (0.0876)	-0.203** (0.0876)	-0.227** (0.0889)	-0.203** (0.0877)	-0.226** (0.0890)	-0.230*** (0.0890)
20. Совместный эффект образования и проф.позиции		0.363 (0.322)								
Константа	-0.0183 (0.524)	0.156 (0.522)	0.221 (0.512)	0.221 (0.512)	0.0942 (0.515)	0.191 (0.513)	0.161 (0.514)	0.183 (0.514)	0.130 (0.514)	0.155 (0.514)
Количество наблюдений	2,518	2,518	2,518	2,518	2,518	2,518	2,518	2,518	2,518	2,518

Соотношение групп абсолютной и субъективной бедности.

В условиях кризиса в октябре 2015 г. субъективно себя воспринимали бедными половина россиян (50,3%). При этом субъективное восприятие себя как бедных оказалось практически не связано с их материальным положением. Как видно на рис. 3, в отличие от объективно бедного населения, выделяемого именно по критерию доходов (менее 1 ПМ), субъективная бедность не является характерной особенностью населения с наименьшими доходами. Среди субъективно бедных присутствуют россияне с совершенно разными доходами, от самых низких до самых высоких.

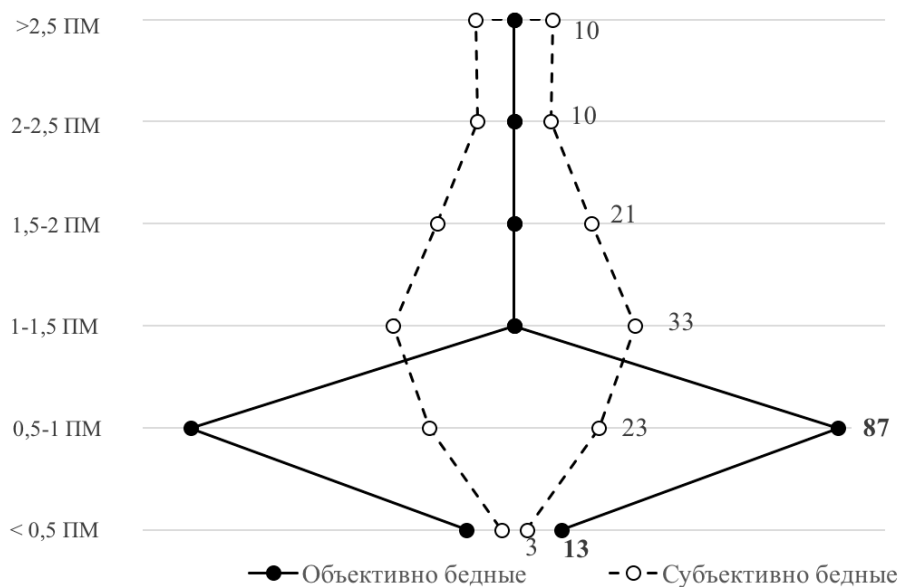


Рис. 3. Структура бедного населения страны по размеру их доходов, октябрь 2015 г., %

Более того, группы объективно и субъективно бедных слабо пересекаются (см. рис. 4): в зону пересечения со стороны бедных «по доходам» попадает лишь половина, а со стороны субъективно бедных вообще всего четверть. Иными словами, в нынешних условиях каждый второй объективно бедный россиянин не воспринимает свою жизнь как пребывание в бедности, а каждый третий небедный, наоборот, считает, что живет бедно.

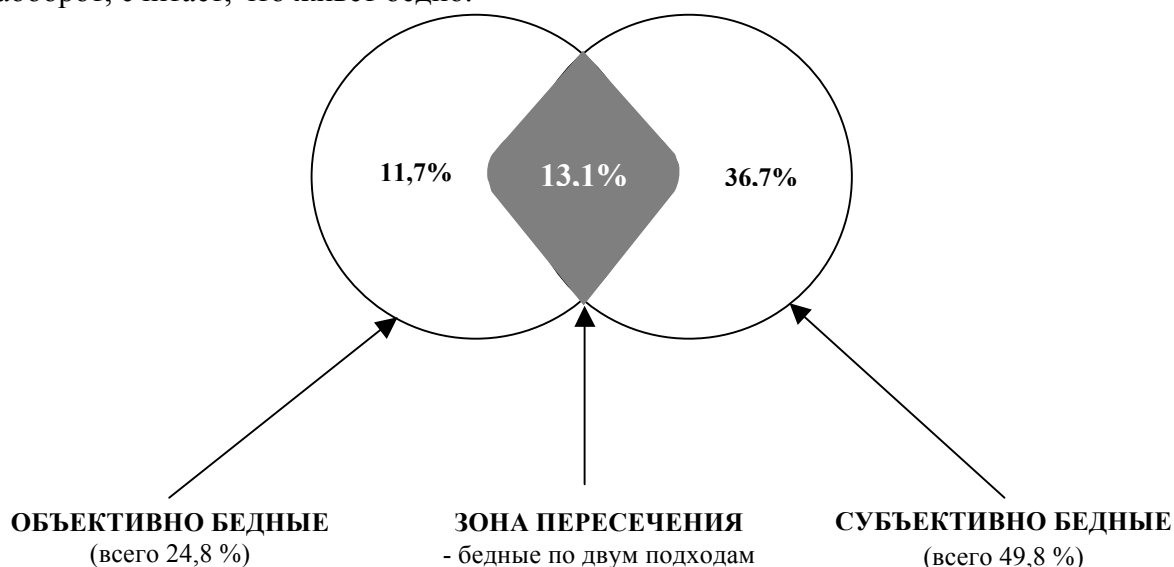


Рис. 4. Соотношение групп абсолютной и субъективной бедности, октябрь 2015 г., %

Обращение к показателю доходов демонстрирует, что субъективная бедность – феномен не экономической природы, отражающий скорее ощущение некоторой собственной ущербности и / или беспомощности, а не низкие доходы.

Выводы

Абсолютная и субъективная бедность – явления различной природы. Согласно исследователям, изучающим бедность через призму социологических и психологических подходов, восприятие качества жизни основывается как на социокультурных характеристиках (интегральном статусе, ресурсообеспеченности, уровне образования, принадлежности к различным социальным группам и пр.), так и на психологических (удовлетворенности жизнью, ощущении счастья, успешности реализации, личностном самоутверждении и пр.)⁹. Однако эконометрический, равно как и содержательный, анализ демонстрирует, что субъективное восприятие своего уровня жизни населением практически не связано в условиях современной России с ключевыми для объективной бедности социально-экономическими факторами и является результатом скорее недовольства качеством своей жизни, чем просто низким уровнем доходов. Точнее, это результат недовольства уровнем доходов, из-за которого, как кажется человеку, он не может решить возникающие жизненные проблемы. Поэтому субъективный подход не может быть использован для корректировки методики определения адресатов социальной поддержки, хотя анализ группы россиян, ощущающих себя бедными, может внести существенный вклад в понимание наиболее острых проблем современного российского общества и способствовать тем самым совершенствованию государственной социальной политики.

⁹ См. подробнее: Шаповал И.А. (2014) Субъективное качество жизни в психологии бедности // Психологическая наука и образование. Т. 6. № 4. С. 207-218.

Список использованной литературы

1. Абанокова К. Р., Локшин М. М. (2014) Влияние эффекта масштаба в потреблении домохозяйств на бедность в России // *Экономический журнал Высшей школы экономики*. № 4;
2. Абрамова О.С., Гусева М.С. (2014) Диагностика профиля региональной бедности: российский и зарубежный подходы // *Вестник Воронежского государственного университета. Серия: Экономика и управление*. № 4. С. 71-75;
3. Аникин В.А., Тихонова Н.Е. (2014) Бедность в России на фоне других стран // *Мир России*. № 4. С. 59–95;
4. *Бедность: Альтернативные подходы к определению и измерению* / Колл. монография. М., 1998 (Моск. центр Карнеги. Вып. 24);
5. Гимпельсон В.Е., Монусова Г.А. (2014) Восприятие неравенства и социальная мобильность. *Препринты. Серия WP3 «Проблемы рынка труда»*. М.: ВШЭ;
6. Горшков М.К., Тихонова Н.Е. (2014) *Бедность и бедные в современной России*. М. : Весь мир;
7. Горшков М.К., Тихонова Н.Е. (2016) *Российское общество и вызовы времени. Книга третья*. М.: Весь мир;
8. Горшков М.К., Тихонова Н.Е. (2016) *Средний класс в современной России. Опыт многолетних исследований* М.: Весь мир;
9. Горшков М.К., Крумм Р., Тихонова Н.Е. (2009) *Российская повседневность в условиях кризиса*. М.: Альфа-М;
10. Карабчук Т.С., Пашинова Т.Р., Соболева Н.Э. (2013) Бедность домохозяйств в России: что говорят данные РМЭЗ ВШЭ // *Мир России*. Т.22.№ 1;
11. Лежнина Ю.П. (2009) Семья в ценностных ориентациях россиян // *Социологические исследования*. № 12;
12. Овчарова Л.Н. (2012) Теоретико-методологические вопросы определения и измерения бедности // *SPERO. Социальная политика: экспертиза, рекомендации, обзоры*. № 16. С. 15-38;
13. Пишняк А.И., Попова Д.О. (2015) Уровень и качество жизни московских домохозяйств: объективные и субъективные оценки // *Журнал исследований социальной политики*. Т. 13. № 2. С. 257-272;
14. Слободенюк Е.Д., Тихонова Н.Е. (2011) Эвристические возможности абсолютного и относительного подходов к изучению бедности в российских условиях // *Социология: Методология, методы, математическое моделирование*. Т. 33;
15. Слободенюк Е. Д. (2014) Особенности и структура социальной группы бедных в современной России // *Terra Economicus*. Т. 12. № 4. С. 114-129;
16. Слободенюк Е.Д. (2017) Последствия кризиса 2015г.: обеднение или прекарнизация? // *Журнал исследований социальной политики* (в печати);

17. Тихонова Н. Е. (2011) Низший класс в социальной структуре российского общества // *Социологические исследования*. № 5. С. 24-35;
18. Тихонова Н.Е. (2014) *Социальная структура России: теории и реальность*. М. Новый хронограф: Ин-т социологии РАН – 408 с;
19. Тихонова Н.Е. (2003) *Феномен городской бедности в современной России*. М.: Летний сад;
20. Тихонова Н. Е., Слободенюк Е. Д. (2014) Гетерогенность российской бедности через призму депривационного и абсолютного подходов // *Общественные науки и современность*. № 1;
21. ФСГС РФ (2015) Срочная информация по актуальным вопросам ФСГС РФ «О соотношении денежных доходов населения с величиной прожиточного минимума и численности малоимущего населения в целом по Российской Федерации в III квартале 2015 года» (Доступно по ссылке: http://www.gks.ru/bgd/free/B04_03/IssWWW.exe/Stg/d06/249.htm);
22. Шаповал И.А. (2014) Субъективное качество жизни в психологии бедности // *Психологическая наука и образование*. Т. 6. № 4. С. 207-218.
23. Шкаратан О. И., Карачаровский В. В., Гасюкова Е. Н. (2015) Прекариат: теория и эмпирический анализ (на материалах опросов в России, 1994-2013 гг.) // *Социологические исследования*. № 12;
24. Hosmer, David W., Lemeshow, Stanley, and Sturdivant, Rodney X. (2016) *Wiley Series in Probability and Statistics : Applied Logistic Regression (3rd Edition)*. New York, NY, USA: John Wiley & Sons, 2013. ProQuest ebrary. Web. 8 February.
25. Long, J. Scott. (1997) *Regression Models for Categorical and Limited Dependent Variables*. Stat, 3rd edition. Chapter 2. College Station, TX: Stata Press.
26. Townsend P. (1979) *Poverty in the United Kingdom*. Harmondsworth: Penguin.